

Odstock Medical Limited

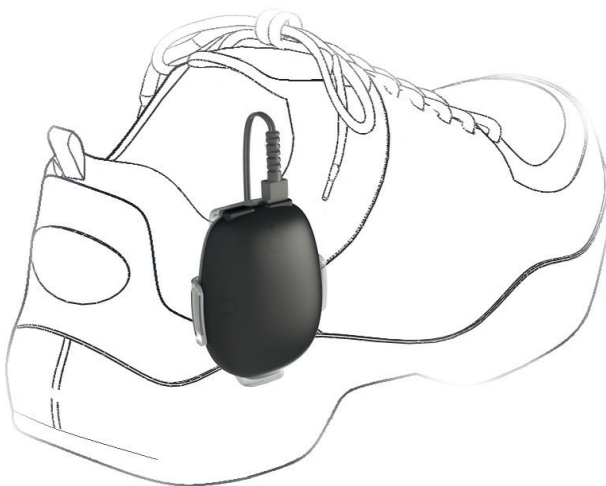
BRUGERVEJLEDNING

OML LINQ™

Model: OML LINQ™

Modelversion: 1.0

Software: V1.2



*Skal anvendes sammen med
instruktionsmanualen til OML Simulator*

OML
Leading Rehabilitation
Through Technology

Salisbury **NHS**
NHS Foundation Trust

www.odstockmedical.com

Indholdsfortegnelse

Introduktion og nøglefunktioner	3
Sikkerhedsforanstaltninger	4
Påsætning af holderen	6
Aftagning af holderen	7
Isætning af et batteri	8
Parringsinstruktioner	10
Installering af en ledningsfodkontakt	12
Instruktioner til brug og vedligeholdelse	13
Diverse	14
Garanti	15
Komponenter og tilbehør	16
Specifikationer og driftsomgivelser	17
Fejlfinding	18
Forklaring på symboler	19
Producentoplysninger	20

Introduktion og nøgelfunktioner

Introduktion

Med OML LINQ™ kan der etableres en trådløs forbindelse mellem en Odstock Medical fodkontakt og en Odstock Medical trådløs stimulator, såsom ODFS® Pace XL. Som noget unikt kan OML LINQ™ være forbundet med to tilsluttede fodkontakter, så der er mulighed for ekstra triggerfunktioner (se OML LINQ™: Tillæg til klinikere). Produktet er designet, så brugeren selv kan konfigurere enheden til den trådløse stimulator. Dog skal nogle af de funktioner, der er beskrevet i manualen, konfigureres af en kliniker.

Hoveddele



Sikkerhedsforanstaltninger

1. Advarsel: Sørg for, at OML LINQ™-komponenterne holdes uden for børn og småbørns rækkevidde. OML LINQ™ er ikke et legetøj!
 - Komponenterne i OML LINQ™ udgør en kvælningsfare.
 - Batteriet er ekstremt farligt, hvis det sluges. Søg omgående lægehjælp.
 - Fodkontakt ledninger kan udgøre en kvælningsfare.
2. Sørg for, at fodkontaktens ledningslængde er tilpasset, så brugeren ikke risikerer, at vedkommende selv eller andre ting hænger fast i overskydende ledning.
3. Udskift den tilsuttede fodkontakt, hvis ledningen bliver stiv eller beskadiget.
4. Advarsel: Batteriet kan eksplodere, hvis det ikke behandles korrekt. Må ikke genoplades, adskilles eller bortskaffes ved forbrænding.
5. OML LINQ™ skal fastgøres på sikker vis, specielt hvis apparatet bruges til jogging/løb.
6. OML LINQ™ er stænkæt, men må ikke nedsænkes i vand.
7. OML LINQ™ må ikke adskilles af andre end Odstock Medical Limited. Hvis dette ikke overholdes, bortfalder garantien.
8. OML LINQ™ må ikke ændres af andre end Odstock Medical Limited. Hvis dette ikke overholdes, bortfalder garantien.
9. OML LINQ™ må kun anvendes sammen med produkter fra Odstock Medical Ltd.
10. Før brug skal det kontrolleres, at OML LINQ™ ikke har synlige tegn på skader.
11. Ledningsfodkontakten skal fastgøres på sikker vis, enten i den medfølgende indersål eller i sko.



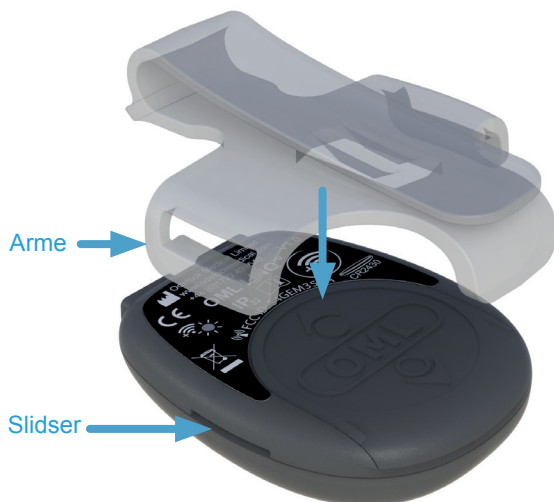
12. Som alle andre trådløse enheder må OML LINQ™ ikke anvendes på steder, hvor brug af trådløse enheder er forbudt (f.eks. i fly). OML LINQ™ skal transporteres i bagage, med batteriet udtaget. Brug i stedet stimulatoren sammen med en fodkontakt med ledning.
13. Under kørsel skal du sikre, at OML LINQ™ ikke befinder sig i en position, hvor apparatet kan blive udsat for slag, kan løsne sig eller påvirke brugen af fodpedalerne.
14. OML LINQ™ må ikke anbringes ind mod huden, hvis brugeren lider af gummi- eller latexallergi.
15. Clipsen på holderen må ikke bøjes. Tag altid holderen ud af skoen ved at føre den opad.



Påsætning af holderen

Aft

1. Sørg for, at OML LINQ™ er placeret korrekt i holderen.
2. Skub OML LINQ™ ind i holderen. Sørg for, at begge arme klikker på plads i slidserne på siden af apparatet.

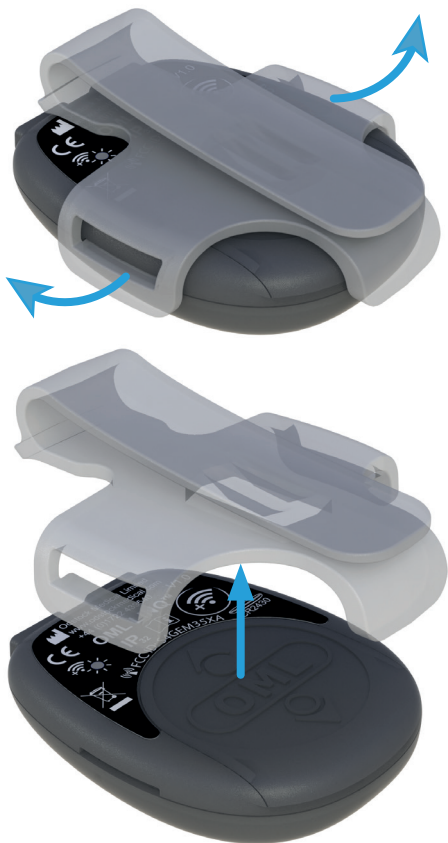


Ved hjælp af holderen kan OML LINQ™ fastgøres på siden af en sko eller strømpe. Sørg for, at holderen er godt fastgjort før brug! Vær forsigtig, når du fjerner holderen fra skoen, så clipsen ikke bliver bøjet. Skub holderen opad, væk fra kanten af skoen.

OML LINQ™ kan anvendes uden holderen og placeres direkte i strømpen.

Aftagning af holderen

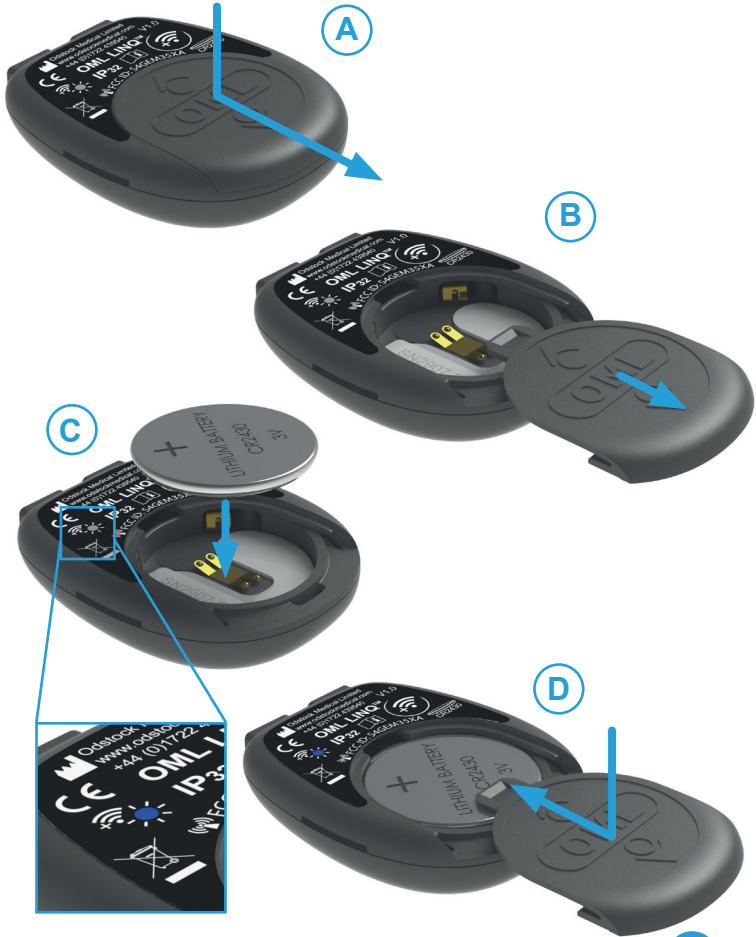
1. Træk en af armene på holderen væk fra OML LINQ™.
2. Løft forsigtigt holderen væk fra OML LINQ™.



Isætning af et batteri

ADVARSEL: Udskift kun batteriet med et CR2430-knapcelle batteri. Tag batteriet ud, hvis apparatet ikke skal bruges i en længere periode, eksempelvis 1 måned.

1. Sluk for stimulatoren, og tænd derefter for den igen.
2. Tag OML LINQ™ ud af holderen, hvis den er påsat (se side 7).
3. Skub batteridækslet af. Dækslet skubbes væk fra produktet. Tryk ned på den bagerste del af dækslet for at frigøre tappen (se billede A og B).
4. Hvis der er et gammelt batteri i apparatet, tages det ud.
5. Sæt det nye batteri i. Batteriets positivside skal vende væk fra OML LINQ™. Hvis batteriet er sat korrekt i, blinker den blå lampe én gang (se billede C).
6. Skub batteridækslet på apparatet igen. Batteridækslet er sat rigtigt på, når der ikke er nogen huller mellem apparatets hus og batteridækslet (se billede D). Brug ikke overdreven kraft.
7. Sæt OML LINQ™ i holderen igen (se side 6), sæt den tilsluttede fodkontakt i, og kontrollér, at stimulatoren forlader pausetilstanden og reagerer på et tryk på fodkontakten (se side 12).



Parringsinstruktioner

Brug denne procedure, hvis OML LINQ™ ikke er parret med stimulatoren, eller når OML LINQ™ ikke leveres sammen med stimulatoren.

NB! Sørg for, at der ikke er et batteri i OML LINQ™, før du går i gang med proceduren.

1. Sæt et batteri i OML LINQ™, og luk batteridækslet.
2. Sørg for, at stimulatoren er tændt.
3. Vælg parringsvalgmuligheden på menuen for trådløs på stimulatoren (se brugermanualen til stimulatoren eller OML LINQ™: Parring med ODFS® Pace XL på det medfølgende kort med instruktioner til hurtig opstart).
4. Når stimulatoren angiver, at den venter på parring (denne tilstand er aktiv i 1 minut), trykker du på parringsknappen på OML LINQ™ og slipper den igen. Hvis den blå lampe blinker i op til 1 minut, har dit tryk på knappen givet det ønskede resultat.
5. Hold stimulatoren og OML LINQ™ tæt sammen.
6. Efter et par sekunder angiver stimulatoren, at parringen er gennemført, og den blå lampe på OML LINQ™ holder op med at blinke.
7. Din OML LINQ™ er nu parret.

Hvis det ikke lykkes, gentages proceduren.

Blinkende blå lampe
"Parring udføres"

Parringsknop
"Tryk én gang"



Isætning af fodkontakt med ledning

Før du sætter stikket til fodkontakten i, skal du tjekke, at der ikke er snavs i stikket på OML LINQ™.

Sæt Odstock Medical ledningsfodkontakten i et af stikkene på OML LINQ™. Din kliniker sørger for at placere fodkontakten i din sko/indersål, så kontakten fungerer.

Hvis du kun bruger én fodkontakt, har det ikke nogen betydning, hvilket stik, du sætter fodkontakten i.



NB! Du kan bruge to Odstock Medical ledningsfodkontakter sammen med OML LINQ™. Det fungerer på samme måde som med en dobbelt OML-fodkontakt. Se kortet OML LINQ™: Tillæg til klinikere.

Hvis du vil bruge denne funktion, kan din kliniker konfigurere den for dig. **Advarsel: Forsøg ikke at konfigurere funktionen selv. Det må kun gøres af en uddannet kliniker.**

Instruktioner til brug og vedligeholdelse

Normal brug

Normal brug af OML LINQ™ defineres som at bære apparatet i holderen, påsat enten en sko eller en strømpe. Alternativt kan OML LINQ™ bruges uden holderen og anbringes direkte i en strømpe.

Advarsel: Hvis du har latex- eller gummiallergi, skal du undgå at anbringe apparatet ind mod huden.

Instruktioner til vedligeholdelse

OML LINQ™ kan rengøres med en fugtig klud. Undlad at nedsænke apparatet i vand eller bruge opløsningsmidler.

Hvis OML LINQ™ bliver våd, skal du tage batteridækslet af og tage batteriet ud. Lad apparatet tørre grundigt i 24 timer, før du bruger det igen. Hvis apparatet ikke fungerer, skal du kontakte Odstock Medical Limited.

Apparatets forventede levetid

OML LINQ™ har en forventet levetid på to år. Derefter kan det være nødvendigt at udskifte apparatet. Det kan være nødvendigt at udskifte stikkene på OML LINQ™ i løbet af apparatets levetid på grund af dagligt slid.

FES Support Group

Der findes en internetbaseret diskussionsgruppe for personer, der bruger FES-apparater fra Odstock Medical. Gå til www.odstockmedical.com for at få oplysninger om, hvordan du bliver en del af gruppen.

Registrering af aktivitet og inaktivitet

For at spare batteristrøm overgår OML LINQ™ til dvaletilstand, når apparatet ikke har registreret aktivitet i fem minutter eller derover. Apparatet vækkes med en hvilken som helst lille bevægelse af OML LINQ™ eller trykke på ledningsfodkontakten. Hvis du ikke gør en lille bevægelse, før du trykker på pause på stimulatoren for at begynde at gå, registrerer stimulatoren måske ikke OML LINQ™. Hvis det sker, kan du vække OML LINQ™ ved at trykke på fodkontakten med en lille bevægelse af foden.

Slukning af OML LINQ™

Der er ingen slukknop på OML LINQ™. Apparatet overgår til en tilstand, hvor det bruger mindst mulig strøm, hvis det ikke bliver brugt. Men hvis du ikke skal bruge det i en længere periode (f.eks. en måned), skal du tage knapcelle batteri ud.

Parring tæt sammen

Parring tæt sammen bruges, hvis der er mange apparater, der parres samtidig, i et rum med begrænset plads (f.eks. på en klinik). Hvis du sætter en ledningsfodkontakt i og trykker ned på den, samtidig med at du trykker på parringsknappen, aktiverer du funktionen Parring tæt sammen. Det angives ved, at den blå lampe blinker hurtigt. De to apparater skal anbringes, så de rører hinanden, for at parringen kan lykkes.

Transport

Odstock Medical Limited anbefaler at transportere OML LINQ™ uden batteri, så den trådløse kommunikation er afbrudt (f.eks. på et fly). I så fald bruger du stimulatoren i tilstanden ledningsfodkontakt.

Advarsel: Kontakt de lokale myndigheder/læs retningslinjerne vedrørende krav til transport af litium-batterier.

Garanti

OML LINQ™ har en garantiperiode på et år fra salgsdatoen eller datoen for tilpasningen.

Følgende er undtaget:

- På fodkontakterne er der en måneds garanti
- Ledninger og batterier

I det usandsynlige tilfælde, at der opstår fejl på apparatet i garanti-perioden, skal apparatet returneres til Odstock Medical Limited for eftersyn. Hvis fejlen skyldes fremstillingen eller materialefejl, vil apparatet blive repareret eller udskiftet gratis.

Garantien er gældende under forudsætning af, at:

1. Fejlen ikke skyldes forkert brug eller forkert tilpasning
2. Garantiregistreringskortet er udfyldt og indsendt til Odstock Medical Limited hurtigst muligt efter salgsdatoen eller datoen for tilpasning.

Garantikortet er placeret i produktemballagen og skal returneres til Odstock Medical Limited.

Denne garanti supplerer eventuelle lovbestemte rettigheder, køberen måtte have.

Komponenter og tilbehør

Indholdet af sættet

Beskrivelse	Varenr.	Antal
OML LINQ™	01-001-0029	1
Brugervejledning	11-003-0036	1
Tillæg til klinikere	11-003-0043	1
Hurtig opstart-kort til bruger	11-003-0052	1
OML-garantikort	11-003-0072	1
Sort tilsluttet fodkontakt GGcm	01-005-0044	1
CR2430 Varta-knapcelle batteri	05-001-0004	1
Universalskumsål	01-005-0043	1

Optional Extras and Spares

Beskrivelse	Varenr.
Forskellige længder ledningsfodkontakt	
Sort ledningsfodkontakt 22 cm til almindeligt fodtøj	01-005-0044
Sort ledningsfodkontakt 30 cm til korte støvler	01-005-0041
Sort ledningsfodkontakt 60 cm til lange støvler	01-005-0042
Dele, brugeren kan udskifte	
OML LINQ™ -batteridæksel	12-001-0031
OML LINQ™ -holder	12-001-0032
Forbrugsvarer	
Varta-knapcelle batteri CR2430 ¹	05-001-0004

¹ Knapcelle batterier skal overholde IEC 60086. Vi anbefaler at bruge VARTA-batterier.

Specifikationer og driftsomgivelser

Specifikation

Batteri	VARTA, litium-knapcelle batteri, CR2430, 3V
Batterilevetid	>3 uger
Dimensioner	49 x 42 x 14mm ²
Vægt	16g ^{2,3}
Materialer	ABS, Polycarbonat, Gummibeklædning

² Uden holder ³ Uden batteri

Driftsomgivelser

Driftstemperatur	0 to +45°C
Opbevaring og transporttemperatur	-25 to 70°C
Luftfugtighed under drift	15 to 93%
Luftfugtighed under opbevaring og transport	15 to 93%
Trykområde	700 to 1060hPa

Specifikation for trådløs

Frekvensbånd	2.4 to 2.483GHz (2,4 Ghz ISM-bånd)
Indeholder FCC ID	S4GEM35XA

Det anvendte trådløse modul er konstrueret til at overholde alle nationale regulativer for anvendelse over hele verden. Det trådløse modul er EC-R&TTE-certificeret og i overensstemmelse med FCC CFR art. 15 (USA), og det overholder kravene til godkendelse af modulære sendere som angivet i FCC's offentligt tilgængelige meddelelse DA00.1407 om transmittere.

Fejl	Problem	Løsning
Ingen blå lampe efter isætning af batteri	<ol style="list-style-type: none"> 1. Batteri sat forkert i 2. Ikke nok batteristøm 	Se instruktioner på side 8.
Stimulator angiver, at der ikke er nogen fodkontakt	<ol style="list-style-type: none"> 1. Batteri sat forkert i 2. Ikke nok batteristøm 3. OML LINQ™ er ikke parret 	Se instruktioner på side 8. Hvis det ikke lykkes, se instruktioner på side 10.
OML LINQ™ bliver ikke i holderen	<ol style="list-style-type: none"> 1. OML LINQ™ er ikke sat rigtigt i 2. Hunstik snavsede 3. Holder er ødelagt 	Se instruktioner på side 6. Rens hunstik. Udskift holder.
Stimulator forlader pausetilstand, men reagerer ikke på den tilsluttede fodkontakt	<ol style="list-style-type: none"> 1. Lidningsfodkontakt er ikke sat i stikket 2. Slidt Fodkontakt eller ledning 3. Fodkontakt er isat forkert i sko 	Sæt fodkontakten i stikket. Udskift fodkontakten. Kontroller, at fodkontakten er korrekt placeret i sko, på det rigtige sted.
Fodkontaktledningen er ikke sat helt i eller falder ud af stikket.	<ol style="list-style-type: none"> 1. Snavs i stikket 2. Slidt eller beskadiget stik 	Rengør stikket. Brug det andet stik. Kontakt din kliniker eller leverandøren.

Forklaring på symboler



Læs instruktionsmanualen før brug.



CE-mærket viser, at produktet overholder kravene i de relevante EF-direktiver.



Udløbsdato er angivet i formatet år/måned.



OML LINQ™ indeholder en RF-sender.

IP32

Beskyttet mod massive fremmedlegemer på over 2,5 mm og mod dryppende vand ved en vinkel på op til 15 grader.



OML LINQ™ må ikke bortskaffes sammen med andet husholdningsaffald.



CR2430

OML LINQ™ anvender et CR2430-knapcelle batteri.



Produceret af Odstock Medical Limited.



Må ikke anvendes af børn under tre år.



Må ikke anvendes, hvis emballagen er brudt eller beskadiget.



Varenr.



Entydigt vareserienummer.



Temperaturgrænser for transport og opbevaring.



Luftfugtighedsgrænser for transport og opbevaring.

Producentoplysninger

Producenter



Odstock Medical Limited

The National Clinical FES Centre
Salisbury District Hospital
Salisbury, Wiltshire, SP2 8BJ
United Kingdom



Tel: +44 (0)1722 439540



Fax: +44 (0)1722 425263



www.odstockmedical.com



enquiries@odstockmedical.com

@

Registered Company No. 5532620

Manualrevision: V' .0

Manualvarenr. 11-003-0036

User Manual, Danish, LINQ

© Copyright Odstock Medical Limited 2016



OML

Leading Rehabilitation
Through Technology

Salisbury **NHS**
NHS Foundation Trust